

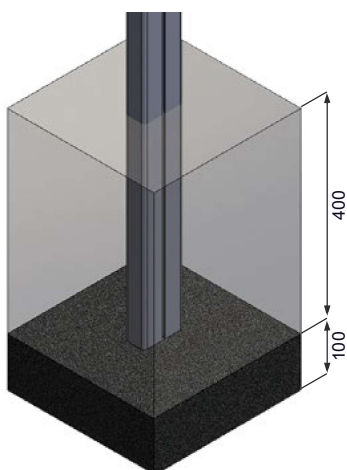


Bitte überprüfen Sie die Lieferung vor Beginn der Montage auf Vollständigkeit und einwandfreien Zustand. Bei Schäden, die während der Montage auftreten, können wir keine Gewährleistung übernehmen.

#### Hinweis - Vermeidung von nasser Post

JU - Briefkastenanlagen bieten rundum Schutz vor Regen und Wind. Achten Sie jedoch bei der Planung trotzdem darauf, dass der Einwurflappenbereich einer Briefkastenanlage nicht unmittelbar der Hauptwetterseite zugewandt ist.

Optimale Ergebnisse erzielt man, wenn freistehende Anlagen an wettergeschützten Stellen montiert bzw. überdacht werden.



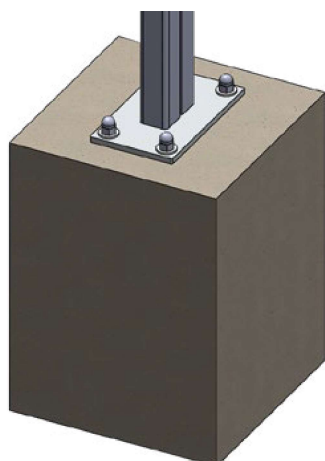
100 mm Splitt- oder Schotterschicht zur Entwässerung

#### Befestigung zum Einbetonieren:

Zum sicheren Stand für freistehende Briefkastenanlagen empfehlen wir je Fuß ein Fundament von 300 x 300 x 500 mm.

Die unteren 100 mm des Fundaments sollten mit Splitt oder Schotter befüllt werden. Die Ständerrohre oder fortlaufende Verkleidung auf die Kies-Schotterschicht aufstellen, aufsetzen, ausrichten und die restlichen 400 mm des Fundaments mit Beton auffüllen.

Briefkastenanlage gegen Umstürzen sichern, bis der Beton ausgehärtet ist.



#### Befestigung zum Aufschrauben:

Die Bodenplatte der Briefkasten-Ständer sollte mit ausreichend dimensionierten Befestigungsankern (nicht im Lieferumfang enthalten) auf dem Betonfundament befestigt werden.

Wir empfehlen Schwerlastanker nach DIN.

Aufgrund der Transportsicherheit werden Briefkastenanlage und Ständer getrennt geliefert. Zur richtigen Montage der Ständer bitten wir um folgende Hinweise.

#### Erforderliches Werkzeug:

Sie benötigen einen Ratschen - Schraubenschlüssel mit Einsatz Schlüsselweite SW 10 oder zumindest einen Gabelschlüssel.

Wir empfehlen, die Anlage mit zwei Personen zu montieren.

#### Hinweis zur Unfallverhütung:

Verwenden Sie zu Montagearbeiten immer nur sicheres Werkzeug und arbeiten Sie stets vorsichtig, um ein Verletzungsrisiko auszuschließen.

#### Vorbereitungen:

Packen Sie zunächst die Anlage aus und legen Sie die losen Teile wie Ständer und Schrauben beiseite.

Legen Sie den Kastenkorpus vorsichtig auf die Rückseite, so dass die Einwurfklappen senkrecht nach oben zeigen. Damit keine Kratzer auf der Rückseite auftreten, ist es empfehlenswert, vorher eine geeignete Unterlage (Pappe, Decke o.ä.) bereitzustellen und dort die Briefkastenanlage vorsichtig darauf abzulegen.

Achten Sie unbedingt darauf, dass beim Öffnen der Briefkastentüren nicht die benachbarte rechte Fachtür bzw. die rechte Seitenverkleidung durch ein unbeabsichtigtes Umkippen der Briefkastentüren zerkratzt wird.

(Das Problem besteht nur, solange die Briefkastenanlage zur Montage flach am Boden liegt.)

#### Montage der Ständer:



1. Bohrungen für die Befestigungsschrauben befinden sich immer in den Briefkastenfächern der äußeren Ecken. (Im Bild farbig markiert.)



2. Jeder der mitgelieferten Ständer hat zwei passende Befestigungsbohrungen. Führen Sie nun einen Ständer in die entsprechende Aussparung in der Seitenverkleidung ein, die Bohrungen müssen dabei nach innen zeigen.



3. Verschieben Sie nun den Ständer solange in Längsrichtung, bis die Bohrung von Ständer und Briefkastenkorpus genau übereinander stehen.



4. Befestigen Sie nun den Ständer mit Hilfe der beigelegten Sechskantschrauben und der Unterlegscheiben im obersten und untersten Briefkasten. Wir empfehlen aufgrund des beengten Raumes einen Ratschen - Schraubenschlüssel mit der Schlüsselweite SW 10 zu verwenden.